



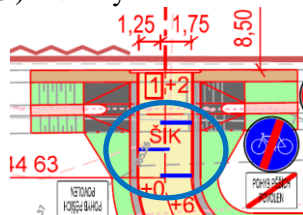
V Chomutově dne 14.10.2022
č.j.: RSD-157603/2022-2
Vyřizuje: Ing. Josef Maier
mob.: +420 601 550 519
josef.maier@rsd.cz

Vyjádření k stavbě: „Vybudování cyklostezky Česká Kamenice – Kamenický Šenov“ - silnice I. třídy I/13

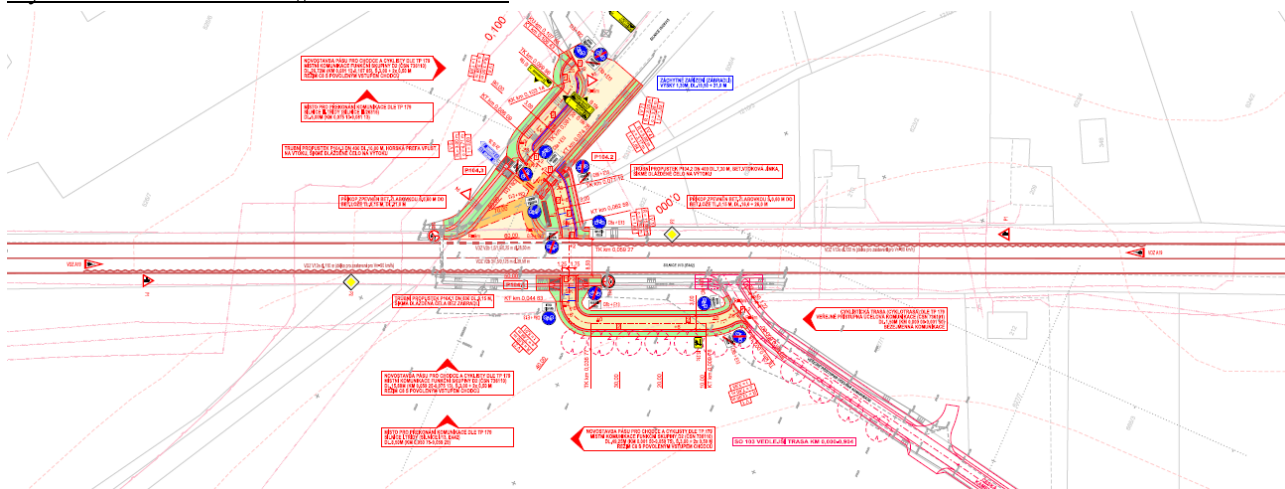
K Vaší nové žádosti o stanovisko k výše uvedené stavbě ze dne 10.10.2022 (zaslána datovou schránkou), vč. přiložené PD ve stupni „DUSP/PDPS“ z 08/2021 – 09/2022 (PD vyhotovil projektant Martin Cimburek, Terronská 969/6, Liberec 1, pro investora: Město Česká Kamenice, Náměstí Míru č.p. 219, Česká Kamenice, pod číslem zak.: 2020-12), část PD zaslána datovou schránkou, a dále, na vyžádání, doplněna e-mailem dne 13.10.2022, Vám Ředitelství silnic a dálnic ČR, Správa Chomutov, jako majetkový správce komunikace I. třídy I/13 v dotčené lokalitě (stavba komunikace umístěna na parcele p.č. 1211, k.ú. Horní Kamenice), v návaznosti na předchozí nesouhlasné vyjádření naší organizace ze dne 11.5.2022, č.j. RSD-7566/2022-2, **sděluje, že podmíněně souhlasí s předloženou PD za níže uvedených podmínek:**

Konstatujeme:

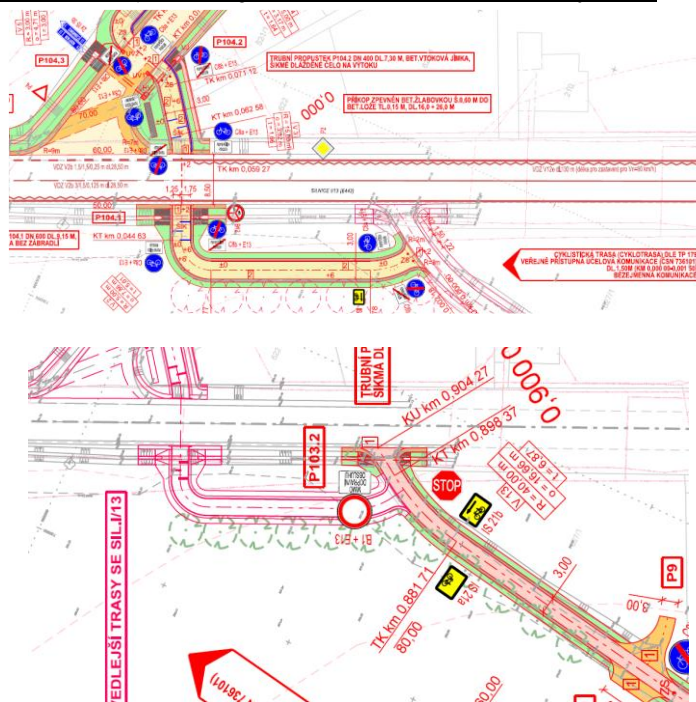
- ✓ v návaznosti na výše uvedené nesouhlasné vyjádření ze dne 11.5.2022, byla upravena PD v intencích požadavků ŘSD ČR,
- ✓ byla provedena změna dimenze propustků (propojení silničních odvodňovacích příkopů) z DN 400 na požadovanou DN 600,
- ✓ v situačním výkresu jsou naznačeny požadované zábrany (šíkany), které před přechodem přes komunikaci I. třídy donutí cyklisty sesednout z kola a kolo převést (**dle sdělení projektanta detailní řešení – výkres zábran bude v realizační dokumentaci**) – viz výřez:



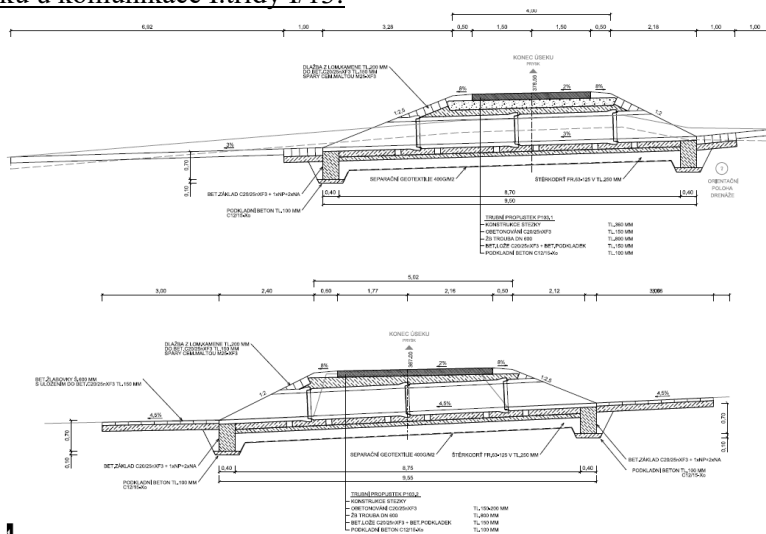
Výřez z celkové situace „změna 09/2022“:



Výřezy ze situací (změna 09/2022) vztahující se ke komunikaci I. třídy I/13:

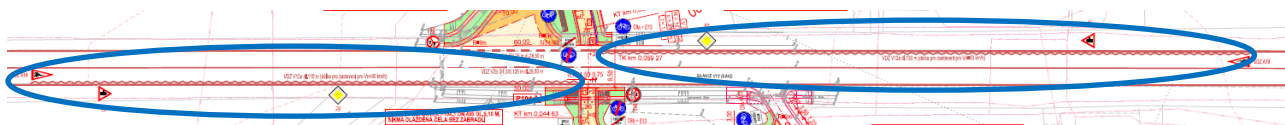


Výřez z řezu propustků u komunikace I. třídy I/13:



Podmínky:

- v případě, že bude investorem trváno na délce vodorovného značení V12e (130 m + 110 m) v celkové délce 240 m, zaváže se investor (písemně – smluvně či „závaznou dohodou“) že předmětné dopravní značení bude obnovovat na svoje náklady, a to v případě obnovy povrchů dotčené komunikace I. třídy I/13 nebo kdykoliv v případě její snížené viditelnosti (předmětné vodorovné dopravní značení V12e je vyvoláno pouze navrhovanou (či budovanou) cyklostezkou, správce pozemní komunikace I. třídy I/13 ji pro běžný silniční provoz na dotčené komunikaci nepotřebuje.



- veškeré stavební zásahy do silnice I/13, osazení přechodného, trvalého dopravního značení apod., bude prováděno výhradně na základě povolení příslušného silničního správního úřadu, t.j. KÚÚK, ODaSH,

- dopravní opatření při provádění stavby budou provedena v souladu s platnými technickými podmínkami pro označování pracovních míst na pozemních komunikacích; činnost prováděná na stavbě silnice I/13 musí být realizována v souladu se standardy Ředitelství silnic a dálnic ČR, „Bezpečnost prací“ - <https://www.rsd.cz/wps/portal/web/technicke-predpisy/BOZP>
- stavební a výkopové práce budou prováděny tak, aby nedocházelo k ohrožení bezpečnosti a plynulosti silničního provozu na silnici I/13, resp. jejich minimalizování,
- stavební práce budou prováděny tak, aby nedocházelo k poškození stavbou nedotčené části silnice a znečištění povrchu silnice a silničního příslušenství silnice I/13; případné znečištění či poškození silnice způsobené stavební činností bude toto okamžitě odstraněno,
- na silnici I. třídy I/13 nebude skladován žádný materiál,
- pro napojení konstrukční vrstvy cyklostezky na konstrukci vozovky komunikace I.třídy I/13 požadujeme:
 - živičný kryt vozovky bude naříznut řezačem spár kolem výkopu,
 - zhutnění jednotlivých vrstev bude provedeno dle platných norem a technických podmínek a řádné zhutnění bude doloženo hutnicími protokoly,
 - pracovní spára bude zaříznuta řezačem spar, dokonale zbavena všech nečistot; po připojení nového povrchu, zahutnění a vychladnutí bude proříznuta a zalita asfaltovou zálivkou za horka,
 - mezi vozovkou a obrubníky bude provedeno opatření spár pružnou asfaltovou zálivkou,
- konečná úprava krytu vozovky silnice I. třídy bude provedena dle platných technických norem a dle podmínek ŘSD ČR ve složení dle předložené PD,
- živičné směsi musí pocházet od výrobce, který má schválení ŘSD ČR k výrobě a použití směsí pro silnice I. třídy,
- svislé a vodorovné dopravní značení na silnici I.třídy I/13 bude provedeno v souladu se standardy ŘSD PPK SZ, PPK VZ a PPK ZNA (fólie třídy č. 2, strukturální plast (3kg/m²) dle TP 133 Zásady pro vodorovné dopravní značení na pozemních komunikacích v platném znění), požadavky jsou k dispozici na: <https://www.rsd.cz/wps/portal/web/technicke-predpisy/PPK-a-dopravni-znaceni>
- **stavební práce ve vztahu k silnici I/13 bude oprávněn kontrolovat, připomínkovat a zapisovat do stavebního deníku technický dozor ŘSD ČR, který bude vykonávat činnosti směřující k řádnému provádění prací dle podmínek a požadavků správce komunikace. Zhotovitel a investor mu tuto činnost umožní a poskytne plnou součinnost; jména a kontaktní údaje odpovědných pracovníků naší organizace Vám budou, na vyžádání, sdělena před zahájením stavby, zhotovitel je povinen si toto vyžádat min. 2 měsíce před vlastním zahájením stavby,**

Dopředu upozorňujeme na další požadavky:

- pověřené osobě za ŘSD ČR (viz výše) předložen předávací protokol, jehož součástí bude písemné sdělení s obsahem:
 - a. kdo prováděl stavební práce,
 - b. kde byly stavební práce prováděny,
 - c. doba zahájení a ukončení prací,
 - d. záruky za provedení práce, kde požadavek naší organizace je na provedené práce v souvislosti s uvedením komunikace do řádného stavu v rozsahu **60 měsíců**.

Dále jako součást předávacího protokolu bude majetkovému správci komunikací I. třídy v souladu s § 125 stavebního zákona předána dokumentace skutečného provedení stavby dle následujícího seznamu dokladů k přejímacímu řízení:

Seznam dokladů k přejímacímu řízení

- a. DSPS jejíž součástí bude i GDSPS (geodetická část dokumentace skutečného provedení stavby) zpracovaná dle předpisu B2/C1 a ověřená UOZI dle 200/1994 Sb., (<https://www.rsd.cz/wps/portal/web/technicke-predpisy/datove-predpisy>)
- b. certifikáty zhotovitele ČSN EN ISO 9001:2001 + ČSN EN ISO 14001,
- c. certifikát + prohlášení o shodě na veškerý materiál použitý při stavbě,
- d. protokoly o kontrolních zkouškách statickou zatěžovací deskou pláně a všech vrstev aktivní zóny komunikací,
- e. průkazní zkoušky asfaltových směsí dle TP 109 dle konstrukční skladby,
- f. protokoly o kontrolních zkouškách živičných směsí,



- g. protokol o kontrolní zkoušce míry zhutnění živičných směsí,
- h. zkušební protokol o měření retroreflexe vodorovného dopravního značení.

Dále upozorňujeme na povinnost vypořádání majetkoprávních vztahů po vydání rozhodnutí KÚÚK, ODaSH, s prováděním prací v komunikaci I.třídy I/13, a to uzavřením smluv o právu provést stavbu, pro realizaci nájemní smlouvy s „realizátorem“ stavby, nebo smlouvou o výpůjčce s investorem (Město Česká Kamenice), ale pouze v rámci doložené reciprocity výpůjček Město Česká Kamenice x ŘSD ČR, případně další smlouvy; návrhy smluv si poté vyžádejte na eva.wranova@rsd.cz

Dopravní značení musí být odsouhlaseno příslušným dopravním inspektorátem Policie ČR a následně stanoveno příslušným silničním správním úřadem, t.j. KÚÚK, ODaSH.

Platnost toho vyjádření je jeden rok ode dne vydání a lze jej použít pro územní řízení, dále jako souhlas pro příslušný silniční správní úřad KÚÚK, ODaSH (práce v ochranném pásmu, stanovení dopravního značení).

Pozn.: Požadujeme zaslat každý další stupeň projektové dokumentace k odsouhlasení.

S pozdravem

Mgr. Lucie Ziková
vedoucí odd. majetkové správy ŘSD ČR, Správy Chomutov

Obdrží: **Ing. Ladislav Fuchs**
Winterova 486/14
460 01 Liberec
datová schránka ID: tehxj4z

Na vědomí: **Město Česká Kamenice**
Jan Papajanovský
starosta města
Náměstí Míru 219
407 21 Česká Kamenice
datová schránka ID: cu5bsdg

Na vědomí: **Ředitelství silnic a dálnic ČR, Správa Chomutov**
Eva Wranová Barnašová
z d e

Korespondenci zasílejte na adresu:

Ředitelství silnic a dálnic ČR, Správa Chomutov, Kochova 3975, 430 01 Chomutov

e-mail: posta@rsd.cz , ID datové schránky: zjq4rhz

